



# 輔仁大學統計資訊學系

Fu Jen Catholic University

Department of Statistics and Information Science

## 應用統計碩士班

## 應用統計碩士在職專班

Master's Program in Applied Statistics

理論結合實務應用

課程新穎與時俱進

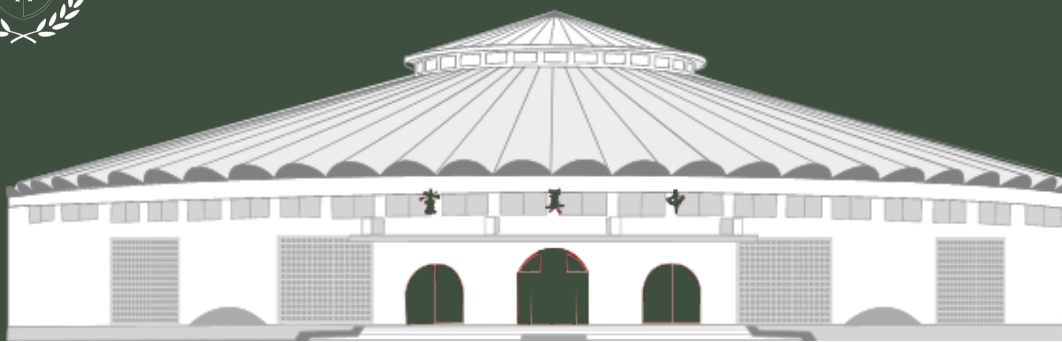
專業師資領域多元

個案實例融入教學

專業

愛心

熱忱





## 莊瑞珠 博士

輔仁大學統計資訊學系 教授  
金融風險管理實驗室

### 學術專長

- 金融資訊
- 統計/AI模型



### 研究領域

- 金融風險管理
- 基因遺傳學
- 天文物理



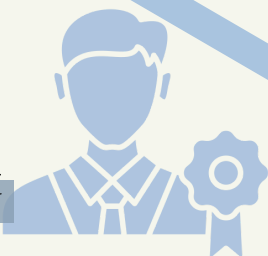
### 研究議題

- 金融風險預測模型
- 醫學疾病分類方法
- 星團統計分析



### 學術專長

- 品質管制
- 預測方法
- 統計分析



### 研究領域

- 整合統計與機器學習
- 資料科學
- 應用統計



### 研究議題

- 製程干擾之辨識(pattern recognition) :  
整合「品質管制」與「機器學習」之應用
- 多變量製程錯誤來源之辨識(fault recognition) :  
整合「工業統計」與「機器學習」之應用
- 實務商品(石油、電力、股票、農產品等)之預測(forecast) :  
整合「統計預測」與「機器學習」之應用



## 邵曰仁 博士

輔仁大學統計資訊學系 教授







## 梁德馨 博士

輔仁大學統計資訊學系 教授  
數位轉型全數據分析實驗室

### 學術專長

- 作業研究
- 顧客關係管理與分析
- 資料採礦
- 抽樣調查與行銷研究



### 研究領域

- 商業（製造業、金融、零售...等）之五管（產銷人發財）等相關全數據分析。
- 工業4.0之產銷規劃及相關分析



### 研究議題

- 銷售/採購/不良/客戶（員工）流失...等之分析與建模
- 顧客關係管理與消費者行為相關研究
- 供應鏈之產銷規劃研究
- 各類投入與產出績效研究

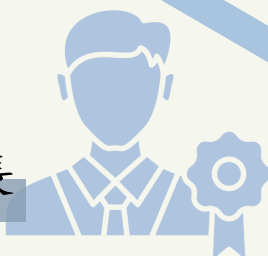


## 侯家鼎 博士

輔仁大學統計資訊學系 教授  
遺傳統計實驗室

### 學術專長

- 整合分析
- 連鎖分析



### 研究領域

- 生物醫學研究
- 基因定位



### 研究議題

- 整合分析在基因定位連鎖分析之應用
- 整合分析在生物醫學研究之應用





## 盧宏益 博士

輔仁大學統計資訊學系 教授  
輔仁大學統計資訊學系 系主任  
心理計量實驗室

### 學術專長

- Sequential Analysis
- Optimal Design
- Educational Testing



### 研究領域

- 逐次特徵選取
- 學習成效診斷
- 異常資料偵測
- 量表分析



### 研究議題

- 醫學臨床能力評估
- 人工智慧法政資料研究
- 學習行為模式探勘



### 學術專長

- 機器學習模型
- 深度學習模型
- 大數據資料分析
- 資訊視覺化



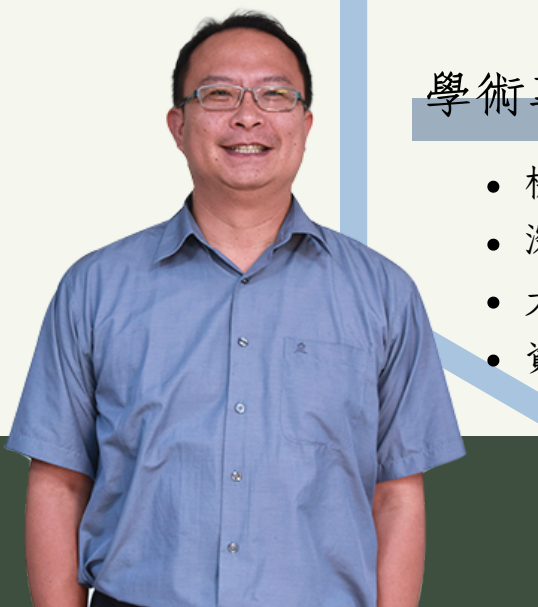
### 研究領域

- 金融量化交易
- 特徵工程
- 教育大數據



### 研究議題

- 發展機器學習模型以增進  
量化交易表現
- 建立各式深度學習模型以  
強化量化交易報酬
- 金融資訊視覺化



## 黃孝雲 博士

輔仁大學統計資訊學系 副教授  
輔仁大學管理學院 副院長  
金融量化交易實驗室



## 李鍾斌 博士

輔仁大學統計資訊學系 副教授  
智慧資料分析實驗室

### 學術專長

- 人工智慧
- 資料探勘
- 金融科技



### 研究領域

- 人工智慧
- 資料探勘
- 金融科技



### 研究議題

- 深度學習在風力發電量預測的研究
- 應用資料探勘技術於投資相關議題的研究



### 學術專長

- 自然語言處理
- 快速過濾排序演算法
- 屬性導向歸納法於非結構化資料之應用



### 研究領域

- 人工智慧
- 機器學習
- 文字探勘
- 決策支援系統



### 研究議題

- 改良屬性導向歸納法於非結構化文本數據規則之概化
- 偵測網路用語之新興詞與中文文本糾錯
- 建構基於主題機率分佈與等級分技術於快速過濾排序旅遊景點圖片推薦演算法
- 建構多事件多文件摘要演算法

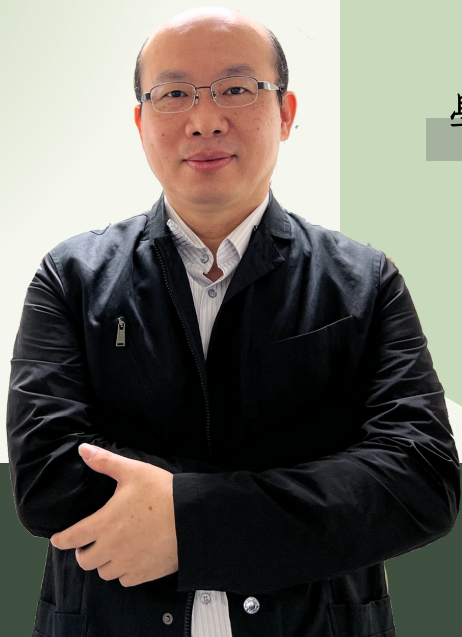


## 杜逸寧 博士

輔仁大學統計資訊學系 副教授  
人工智慧與數據分析實驗室







## 蔡嘉仁 博士

輔仁大學統計資訊學系 副教授

智調中心主任

ST@TSAI實驗室

### 學術專長

- 測量誤差模型
- 結構方程模式



### 研究領域

- 生物統計方法
- 社會科學心理統計



### 研究議題

- 平均餘命與競爭風險之存活分析
- 環境污染因子診斷與檢測評估
- 平面量尺調查的發展與應用



### 學術專長

- 數學模型最佳化
- 數理統計推論
- 多變量分析方法
- 市場需求預測



### 研究領域

- 統計實務應用
- 存貨管理
- 工業管理
- 品質管理與管制



### 研究議題

- 多階段不完美生產系統產量與存貨最佳化模型
- 單一週期性產品市場獲利能力估計與評估問題



## 蘇榮弘 博士

輔仁大學統計資訊學系 副教授

工業管理最佳化實驗室





## 陳建州 博士

輔仁大學統計資訊學系 助理教授  
空間智能實驗室

### 學術專長

- 空間資料庫
- 空間分析



### 研究領域

- 空間流行病學
- 全民健保資料庫分析



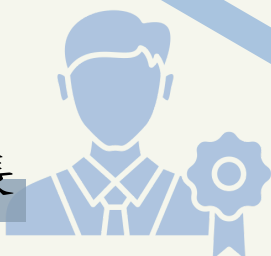
### 研究議題

- 全民健保資料庫空間不確定性
- 基於Poisson模型的人流推估



### 學術專長

- 醫學統計
- 數據庫分析



### 研究領域

- 腫瘤免疫學
- 公衛與環境科學



### 研究議題

- 免疫檢查點
- 醫材銷售



## 游鎮瑋 博士

輔仁大學統計資訊學系 助理教授  
數據庫資料實驗室





# 師資專長介紹



## 龔一鴻 博士

輔仁大學統計資訊學系 助理教授  
流行病學與統計方法實驗室

### 學術專長

- 空間統計分析
- 空間流行病學
- 機器學習
- 深度學習



### 研究領域

- 時空建模與數據分析
- 疾病映射模型分析
- 大數據分析/AI技術



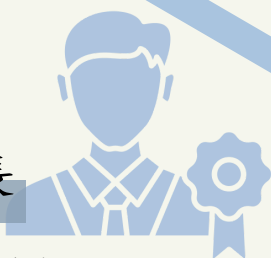
### 研究議題

- 蚊媒傳染病之疫情預警與監測管理系統
- 新冠肺炎之時空傳播模式與危險因子分析
- 腸病毒之風險因子與時空群聚分析
- 電信信令資料之時空動態人流分析



### 學術專長

- 生物資訊
- 人工智慧
- 分子生物



### 研究領域

- 醫學資訊
- 遺傳學
- 心臟病學
- 急診醫學



### 研究議題

- 深度學習在心電圖的應用
- 深度學習在胸部X光的應用
- 機器學習在臨床診斷的應用
- 骨質疏鬆/退化性關節炎與基因多型性的相關性



## 蔡東璋 博士

輔仁大學統計資訊學系 助理教授  
醫學資料科學實驗室



# 臺北市立中崙高級中學 多元選修課程

| 主題：資料科學面對面



授課教師	主題	內容說明
黃孝雲	數字科學大解密	資料科學概論
陳建州	全民公敵	何謂GPS？衛星定位系統介紹
蔡文馨	聰明投資理財術	小資族可入手之投資理財工具
蘇榮弘	早睡早起身體好	剖析巨量睡眠生理訊號引領智慧睡眠產業
游鎮瑋	塑造人生	塑化劑對我們健康與環境的影響
蔡嘉仁	穿梭於「虛」與「實」之間的魔術師	抽樣資料讓數字說話
蔡東樟	精通大數據	R程式語言入門
杜逸寧	駭客不害客	網路爬蟲工具，體驗在網路上抓資料
龔一鴻	你被演算了嗎？	初探機器學習的方法，透過瀏覽歷史和偏好進行產品推薦
盧宏益	其實你不懂我的心 - 看見 刻在你心底的名字	量表資料的潛在變項分析



美國喬治城大學  
Georgetown University

輔大  
學士

3

喬治城  
碩士

2



## 喬治城大學/研究所特色：

- 2023 US News 全美大學排名第22名
- 2023 QS世界大學排名第281位
- 2022 福布斯美國大學排名第22名



## 學位取得方式：

於輔大統計資訊學系3年內修讀完畢業所需學分，於大四期間再至合作校Georgetown University 2年修讀碩士班課程完成畢業所需學分，同時取得輔仁大學大學學歷及Georgetown 大學碩士學歷。



## 學生修業規定：

- 必須先修過高等微積分；托福成績須達 100 分以上。（校申請必要程序）
- Georgetown 兩年必須修 12 科(每學期 3 科)，才算 FULL TIME Student 才能有領獎助學金的機會，其中有 2 科可用輔仁大學大學部課程替代。



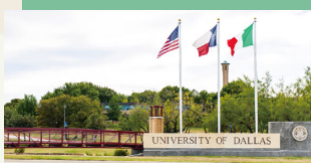
# 管院橋樑學程

說明會日期：2023.05.07

說明會地點：國璽樓10樓MD1001教室

輔大管理學院積極提供學習進修多元管道，期望給予同學更寬廣的未來，不需經過冗長且不確定性之申請過程，即可藉由4+1橋樑學程在美國研習，且最短僅需一年，可節省1~2年修業年數與留學費用，打造通往美國知名學府的路徑，當地學校也提供優秀學生取得OPT實習簽證機會，有利未來在美就業。另外，在台學費及生活費相對便宜，並可提前適應全英語教學，見識真正國際大都會，多元文化，培養國際觀。

輔大管院與美國知名大學4+1橋樑學程說明會在71位同學熱情參與下圓滿結束，現場互動熱烈外，同學也把握機會仔細了解各校規定。



**University of Dallas**  
達拉斯大學  
MS In Finance



**Oklahoma City University**  
奧克拉荷馬市大學  
MBA



**Claremont Graduate University**  
克萊蒙特研究大學  
MBA  
MS In Finance



**University of Texas at Dallas**  
德克薩斯州大學達拉斯分校  
MS in Business Analytics  
MS in International Management Studies



**Loyola Marymount University**  
羅耀拉瑪利蒙特大學  
MS in Business Analytics



**University of Michigan-Flint**  
密西根大學-弗林特分校  
MBA



**University of Scranton**  
斯克蘭頓大學  
MBA in Business Analytics  
MBA in Accounting / Finance /Marketing  
MBA in General





## 輔大管院4+1橋樑學程合作再添一家

輔仁大學管理學院與美國德克薩斯大學達拉斯分校（The University of Texas at Dallas，UTD）管理學院於美國時間4月27日上午共同簽署4+1橋樑學程計畫，會晤後，雙方將持續開展更多交流計畫。

管理學院李建裕院長、黃孝雲副院長前往美國芝加哥參與AACSB年會後，轉往德克薩斯州理查森市（Richardson）拜訪德克薩斯大學達拉斯分校Naveen Jindal管理學院，該學院同樣為「國際高等商學院協會（AACSB）」認證學校，也是全美知名商學院。

UTD管理學院院長Dr. Hassan Pirkul、副院長Dr. Varghese Jacob熱情接待，除相互介紹學院狀況、發展及國際交流計畫外，最重要的就是由UTD學術副校長Dr. Inga H Musselman與輔仁大學管理學院李建裕院長共同簽署4+1計畫，此計畫將開啟MS in Business Analytics及MS in International Management Studies兩個碩士學位合作，且將於本學期招生。

輔大管院4+1橋樑學程合作計畫為提供學士班學生另一種取得美國碩士學位的就學管道，透過與美國多所大學名校合作，以4+1年的方式，最快五年即可獲得本校學士與美國碩士學位，亦即大學第四年在本院修讀美國合作學校部份碩士先修課程，通過美國學校入學條件後，第五年到美國繼續完成碩士指定課程。目前合作之美國學校有羅耀拉瑪麗蒙特大學（Loyola Marymount University）、克萊蒙研究大學（Claremont Graduate University）、密西根大學弗林特分校（University of Michigan-Flint）、達拉斯大學（University of Dallas）、斯克蘭頓大學（University of Scranton）、奧克拉荷馬市大學（Oklahoma City University）及德克薩斯州大學達拉斯分校（University of Texas at Dallas）等七所，5月17日下午將舉辦學程招生說明會。

輔大管理學院將積極拓展國際合作計畫，更努力在教育領域中提供學生更多元的學習機會，感謝促成雙方合作的旅美校友，我們一起努力！





# 統資系開設學程



勞動部勞動力發展署  
補助大專校院辦理就業學程計畫

## 111學年度 輔仁大學統計資訊學系 大數據與資料科學學程

### 學校接軌產業 學習扎實知識及實務經驗

#### 主題課程(162小時)

- 大數據資料分析應用工具解析 (3學分)
- 大數據分析實務 (3學分)
- 職涯發展與生涯規劃 (3學分)
- 上課時間：每周三 13:10~22:10

#### 企業實習(120小時)

- 大數據與資料科學學程專業實習 (3學分)

#### 報名資訊

- 說明會時間：8/10中午12:30~13:00
- 會議連結：<https://reurl.cc/RX6lvr>
- 報名連結：<https://reurl.cc/5po9e7>
- 報名時間：至 8/17 截止
- 聯絡人：統計資訊學系周秘書  
050137@mail.fju.edu.tw  
2905-2606

#### 學界師資授課 職場實務體驗 提供就業軟實力

補助計畫/補助大專校院辦理就業學程計畫  
補助單位/勞動部勞動力發展署北基宜花金馬分署



## 大數據產業智慧學分學程 Big Data Industrial Intelligence Program

名額：40名 (但仍受各課程之選修人數限制)

修畢資格：

- (一) 本學分學程分為「商業決策組」及「健康產業組」兩組，請選定一組修課，修畢才可跨組修課，證明書只頒發一張。
- (二) 每組規劃應修課程學分總數為21學分，共同必修3學分，商業決策組必修1學分，健康產業組必修4學分；「資料庫模組」課程商業決策組至少選修1科，「量化分析模組」課程為共同選修模組商業決策組至少1科、健康產業組至少2科；「商業知識模組」課程商業決策組至少選修2科，「健康產業模組」課程健康產業組至少選修2科，其餘學分為選修學分。
- (三) 本學分學程規則及課程科目表請參考本學分學程網站。

### 申請須知：

- 申請資格：
  - (1) 大學部及碩士班學生均可申請。
  - (2) 須修習過初等統計學或統計相關課程。
- 申請檢附資料：
  - (1) 輔仁大學學生修讀學分學程申請表，請至學生資訊入口網登入「跨領域學習申請系統」。
  - (2) 檢附歷年成績單正本乙份。
  - (3) 上網登錄申請資料(請上學程網站點取連結)
- 本學分學程為隨班附讀。
- 申請資料請繳交至瑪賓大樓LM210室

學程聯絡人：林超群 2905-2960



## 教育部智慧創新關鍵人才 躍升計畫

# 聯合招生說明會

時間：2023/2/22 (三)  
12:00-13:00  
地點：樹德樓LW211  
報名方式：校內活動系統 代碼30827

### ！熱烈招生中！

不收學費、一年修完兩學程  
只需12學分、頒發修習證明

- 電商金融科技微學程
- 金融大數據微學程
- 教育大數據微學程



加入群組  
請掃這裡！



FB粉絲團  
請掃這裡！



輔仁大學  
創新跨領域學院



輔仁大學管理學院 金融與國際企業學系  
Fu Jen Catholic University College of Management  
Department of Finance and International Business



輔仁大學統計資訊學系  
Fu Jen Catholic University  
Department of Statistics and Information Science

### 必修學分12學分

(1) 基礎課程(6學分)  
A資料探勘與文字探勘、資料探勘、資料探勘-英(三選一)  
B資料探勘及資訊視覺化、多變量分析、多變量分析-英(三選一)  
(2) 進階課程(3學分)  
智慧決策分析系統實作、統計決策資訊系統(二選一)  
(3) 實務課程(3學分)  
大數據產學實作證照(1學分)、大數據產學實作專題(2學分)



微學程FB



微學程官網

## 大數據跨領域 微學程

只要12學分  
讓您統計資訊一把抓  
一口氣迎上大數據時代

### 資訊科技能力

從PYTHON考證加強班證照，到網路爬蟲班證照，一步步走入資訊科技的大門，打下扎實的程式語言能力



招生入口網站組

### 數據分析能力

從「資料探勘與文字探勘」到「資料探勘及資訊視覺化」，再到「網路爬蟲與資料探勘」，完成從資料探勘到資料分析的完整過程，培養您對數據的洞見與眼光



進修部招生分析

### 學用合一

與學校或各單位合作，透過個案分析以及實作專題，課程實有真實委託人和工讀金，與客戶討論解決真實問題，應用所學技能



協助醫學系  
微招生分析



招生戰情室2.0



醫學資訊網-輔仁大學醫務中心生醫  
分析課與系統3.0



# 專業工作坊

日期：2023.03.07/2023.03.21

地點：樹德樓211教室



111學年度  
就業輔導講座



## 手把手AI實作

使用AI實現  
自動化和智能化

**講座資訊**

日期: 3/7、3/21  
時間: 18:00-22:00  
地點: 樹德樓211教室

**講者**  
詠銘智能專業講師群

**主辦單位**  
輔仁大學統計資訊學系

>>>>

補助計畫/補助大專校院辦理就業學程計畫  
補助單位/勞動部勞動力發展署北基宜花金馬分署

輔仁大學校慶暨管理學院 40 周年慶~111.12.3

動手玩 AI & 統資回娘家

親愛的系友您好：

適逢 2022 年輔大校慶，輔仁大學管理學院成立 40 周年院慶，111 年 12 月 3 日星期六當天上午，系友會特別舉辦「動手玩 AI」，歡迎大家來體驗學習一同為學校及管院慶生，期待您共襄盛舉。  
敬祝 闔家平安、萬事如意

系友會會長 楊雅惠  
系主任 盧宏益 敬邀

時間	說明	地點
09:00-09:20	報到、交流時間	國璽樓 MD1101 室
09:20-09:30	系友會長致詞(楊雅惠會長)	
09:30-11:00	<b>動手玩 AI-特聘重量級講師 吳信漢 理事</b> <small>(廣達電腦資深技術經理/台灣人工智慧應用發展協會常務理事)</small>  <p>【課程淺顯易懂】 【啟發學習興趣】</p> <ol style="list-style-type: none"> <li>1. 認識 AI 與影像處理</li> <li>2. 玩转 AI 應用：臉部辨識、人機互動活動辨識、物件辨識等生活應用</li> </ol>	
11:00-11:10	系務現況分享(盧宏益主任)	郎世寧廳
11:10-13:00	午餐~管理學院餐會~	
13:00~	校慶園遊會~湊熱鬧~	

體驗課程限額 20 名，還可以取得協會實習時數證明，課程完全免費

請立即報名，額滿為止！報名方式~聯絡窗口：大學部周秘書

1. 來電：(02)2905-2606(請利用上班時間 0800-1630)

2. 來信：電子信箱 050137@mail.fju.edu.tw(請註明報名**動手玩 AI**)






日期：2022.12.03

地點：國璽郎世寧廳





## 上學期專題演講

- 111.09.20  **智者為王：網站 & APP 數據應用追蹤現況**  
| 講者：黃道育執行長(圖靈數位股份有限公司)
- 111.09.27  **以 AI 技術及互聯數據打造智慧工廠**  
| 講者：徐紹鐘博士/執行長(傑騰智能股份有限公司)
- 111.10.04  **媒體廣告業的數據應用 - 實務案例**  
| 講者：余宗螢總經理(美國Sizmek台灣區總經理/展將數位副總經理)
- 111.10.11  **臨床實驗以及CRO**  
| 講者：許博昇經理(百瑞精鼎國際股份有限公司)
- 111.10.18  **大數據產業應用的趨勢發展及落地案例分享**  
| 講者：楊雅惠博士/董事總經理(典通/鴻數數據開發股份有限公司)
- 111.11.17  **Spatial Scan Statistics for Detection of Multiple Clusters**  
| 講者：龔一鴻博士(國家衛生研究院群體健康科學研究所)
- 111.11.21  **數據分析及資訊科學方法於再生能源憑證之應用**  
| 講者：黃凱斌老師(輔仁大學企業管理學系)
- 111.12.06  **大數據與產業實務經驗分享**  
| 講者：黃正魁教授(中正大學企管系)



## 下學期專題演講

111學年度  
輔仁大學統計資訊學系  
應用統計碩士班/碩士在職專班  
大數據講座(二)

與統計的緣分—  
**追求宇宙真理的心得分享**

陳文屏 講座教授  
中央大學 天文所、物理系

日期: 2023/03/14(二)  
時間: 18:40~20:40

資料科學對於產業  
的  
價值與未來

主講: 張駿宏  
建創資通 創新研發部 工程師

講座資訊  
日期: 3/16 (四)  
時間: 11:30 ~ 12:30  
地點: 利瑪竇大樓 LM409

主辦單位: 輔仁大學統計資訊學系  
補助計畫: 輔仁大學高等教育深耕計畫  
所屬社群: 就是AI科學

大數據FINE BI和分析平台  
台灣帆軟有限公司 孫平

日期: 2023/4/11(二)  
時間: 13:40~15:40  
地點: 國聖樓MD303教室

主辦單位: 輔仁大學統計資訊學系  
補助計畫: 輔仁大學高等教育深耕計畫  
所屬社群: 就是AI科學

從臨床資料到醫療 AI 運用 -  
QOCA aim 低代碼人工智慧建模平台

廣達電腦 黃乾佑 經理

日期: 2023/4/19(三)  
時間: 16:00~17:00  
地點: 樹德樓LW211教室

主辦單位: 輔仁大學統計資訊學系  
補助計畫: 輔仁大學高等教育深耕計畫  
所屬社群: 就是AI科學

111學年度  
輔仁大學統計資訊學系  
應用統計碩士班/碩士在職專班  
大數據講座(二)

**人工智慧與  
法政研究**

邵軒磊 講座教授  
台師大東亞系 副教授

日期: 2023/04/25(二)  
時間: 18:40~20:40

智慧遠距中醫

青島大學 陳倩儀教授

日期: 2023/4/28(五)  
時間: 14:00~15:00  
地點: 聖言樓SF337教室

主辦單位: 輔仁大學統計資訊學系  
補助計畫: 輔仁大學高等教育深耕計畫  
所屬社群: 就是AI科學

111學年度  
輔仁大學統計資訊學系  
應用統計碩士班/碩士在職專班  
大數據講座(二)

**網路媒體與民意探詢**

主講人:  
楊雅惠博士/董事總經理  
(典通股份有限公司/鴻數數據開發股份有限公司)

日期: 2023/05/09(二)  
時間: 18:40~20:30

輔仁大學高等教育深耕計畫

111學年度  
輔仁大學統計資訊學系  
應用統計碩士班/碩士在職專班  
大數據講座(二)

**從大數據到AI  
資訊科學在心理學的應用**

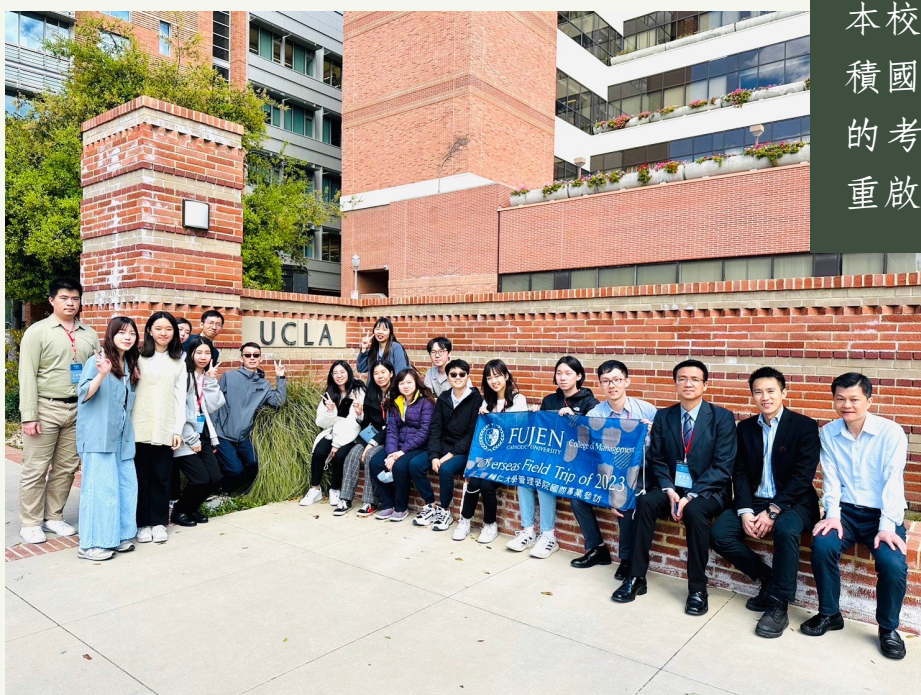
楊立行 講座教授  
政治大學心理系

日期: 2023/05/23(二)  
時間: 18:40~20:40

輔仁大學高等教育深耕計畫



日期：2023.03.30 — 2023.04.06



本校管理學院一直致力於累積國際連結基礎，經過疫情的考驗後，終於於2023年重啟了學術參訪團！



本次活動由統計資訊學系盧宏益主任帶隊前往美國拜訪多所大學及企業。透過這次學術交流和企業參訪，我們不僅擴展了學生們的國際視野，更提供了一個深入了解當地學術和商業環境的絕佳機會。相信這樣的經驗將對他們的未來產生深遠的影響，讓他們更有信心和能力踏入全球舞台並發光發熱！我們非常期待未來能開拓更多國際交流與進修的機會，為學生們創造更多國際學習與交流的機會！





## 企業參訪

### HYI

HYI為輔大企管系校友李佩珍學姊於40年前從台灣移民洛杉磯，白手起家從事鞋類進口和倉儲服務，如今是美國多家主要零售店的重要供應商。經歷40年風雨，企業仍不斷創新，因應如今的電商、網購等發展新趨勢。



## Taboola



Taboola為世界領先的內容推薦平台，以AI技術精準提供資訊服務。致力於幫助全球廣告與新聞媒體出版業者事業成長、深化客戶參與度。Taboola在全球18個城市設有辦公室、如紐約、特拉維夫和台北。







### 中心宗旨

提供校內各院系所研究資料的蒐集、學生實習培育、校外產官學界相關產業專案的承接，例如；產業發展、民意調查、商業行銷、政策分析等服務，為校院系所、政府機關與企業團體，或個人單位提供智慧科技產業聲量趨勢、經營行銷策略、企業需求與消費者行為等專業調查分析結果，以作為研究擬定公共政策、企業策略與團體行為評估與診斷預測的依據。



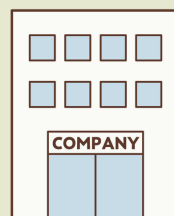
### 服務對象



本校各單位



政府或學術研究機構



民間企業公司機構

### 服務項目

調查研究、諮詢、  
規劃、設計、執行

教育訓練與  
學生就業培育

校務研究  
調查管理

產官學界  
專案承接

探索  
新知

反應  
真相



海選  
人才

IC智調中心重啟

招募電訪/資料分析人員數名



# Happy Graduation



祝 111 學年度畢業生 畢業快樂！  
感謝主任、導師、系友會會長及師長們的祝福  
感謝家長、學弟妹及來賓們的熱情參與  
統計資訊學系全體師生 祝福畢業生畢業快樂~







## 輔大統資電子報 第 002 期

發行 | 輔仁大學統計資訊學系

編輯 | 鄔佳宏、黃子菱、林昀熹

電話 | (02)2905-2606

地址 | 新北市新莊區中正路 510 號利瑪竇大樓 205 室